

BIBLIOTHÈQUE ET SALLE POLYVALENTE À ANDRIMONT

Construction d'une bibliothèque de quartier et d'une salle polyvalente pour une association de personnes âgées

Maître de l'ouvrage

Commune de Dison

Situation

Parc d'Ottomont

Rue de Verviers, 203 - 4821 Andrimont

Auteurs de projet

Deffet architectes et partenaires sprl

Georges Deffet, Bernard Deffet

Collaborateur

Didier Rahir

Conception-réalisation

1995-1996

Contexte

Le parc d'Ottomont constitue le poumon vert d'un quartier dense, dont les rues sont principalement bordées de petites maisons mitoyennes ouvrières.

D'abord propriété privée puis propriété communale, le parc possède un château (ancienne demeure bourgeoise récemment rénovée), actuellement occupé par une salle de réunion et de mariage au rez-de-chaussée et par l'antenne radio régionale de la RTBF aux étages.

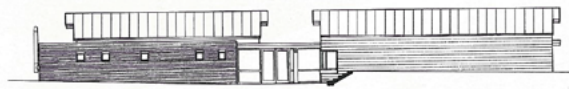
Implanter un nouveau bâtiment incluant une bibliothèque de quartier et une salle polyvalente marque clairement la volonté communale de renforcer davantage la vocation publique de cet endroit remarquable.

Les habitants du quartier, préoccupés par la construction d'un bâtiment à cet endroit, ont formulé deux souhaits:

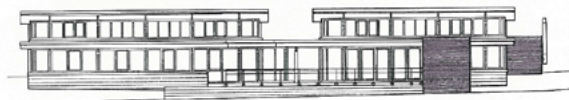
- conserver l'importance prépondérante de la végétation, notamment par la limitation de la hauteur de la construction;
- respecter les arbres existants.

Projet

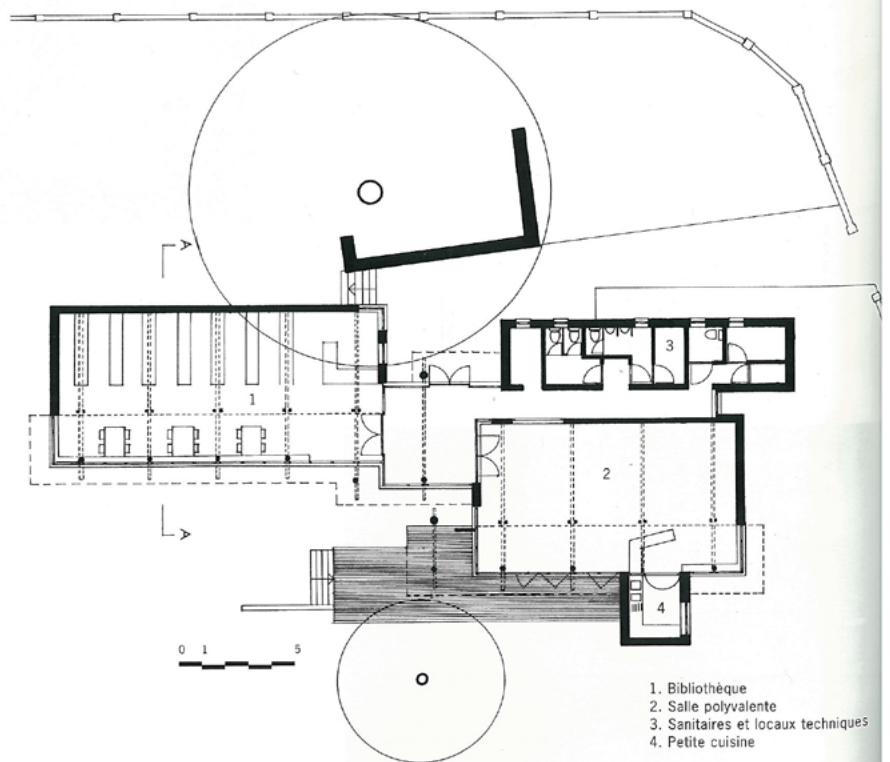
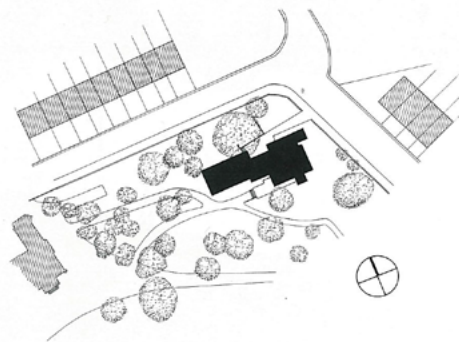
Situé en contre-haut du domaine, à l'angle nord, le bâtiment est organisé de manière linéaire, avec une vue plongeante sur le parc. La pente et la forme de la toiture offrent une hauteur sous corniche minimale, côté rue, où un arbre imposant marque l'entrée. Côté parc, un arbre, encore jeune, procure une large zone d'ombre en été. La terrasse attenante, implantée sur le réseau des sentiers existants, fait partie de la promenade.



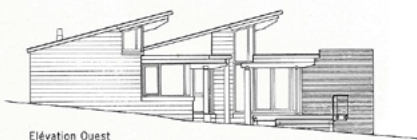
Élévation Nord



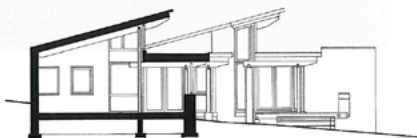
Élévation Sud



1. Bibliothèque
2. Salle polyvalente
3. Sanitaires et locaux techniques
4. Petite cuisine



Élévation Ouest



Coupe AA



1

La composition ouverte des quatre volumes définit partiellement la forme des deux espaces extérieurs principaux, l'entrée côté rue et la terrasse côté parc.

Les deux niveaux de toiture (toiture en pente et toiture plate) assurent un apport de lumière et une continuité visuelle vers le parc. La structure, composée de doubles poteaux en bois massif et d'une charpente en lamellé collé, offre la légèreté et la transparence recherchées. Le porte-à-faux, résultante naturelle du système constructif, protège efficacement les larges zones vitrées.

La position asymétrique des doubles poteaux détermine deux espaces offrant de multiples possibilités d'occupation: par exemple, l'organisation de banquettes dans la plus grande zone ou des activités pour quelques membres du cercle des 3x20 dans la plus petite.

Durant la belle saison, la terrasse, accessible directement, devient un réel point de rencontre.

Matériaux

Blocs en béton intérieurs et extérieurs de couleur ocre pour les murs porteurs de la bibliothèque et de la salle polyvalente.
Blocs en béton gris et parement en briques rouges pour les murs porteurs des volumes secondaires.
Châssis en orégon; ouvrants teintés.
Terrasse en bois autoclavé.
Charpente en bois lamellé collé.
Couverture en zinc prépatiné.



2

1. Entrée. Façade nord
2. Salle polyvalente. Accès vers la terrasse
3. Bibliothèque. Façade sud

Photos Bernard Deffet



3